

2017- PROJET DE CRÉATION D'UNE SALLE INFORMATIQUE DANS UN VILLAGE HMONG

- CONSTRUCTION ET ENSEIGNEMENTS-



DÉVELOPPEMENT DE L'APPRENTISSAGE DES OUTILS INFORMATIQUES DANS LA CAMPAGNE LAOTIENNE

LES ENJEUX DU PROJET

Partenaires : Offroad Laos Adventures, Crédit mutuel, ESC Clermont, Phongsavanh IT Center, NoumNuan Laundry, village et autorités locales.

Localisation : Nord du Laos, Région de Luang Prabang, un village proche de la ville de NongKhiaw

La vallée de la Nam Ou est une région en développement, de plus en plus touristique, facilement accessible depuis Luang Prabang. Ainsi, depuis nos bureaux nous n'avons que 3h de route par la nationale 13, ce qui nous permet de pouvoir facilement nous rendre sur place. De plus, nous connaissons parfaitement cette région, de la jungle aux rizières, des petites pistes aux villages isolés, grâce à notre partenaire l'agence Offroad qui y organise de nombreux treks et repérages.

Lors de ces expéditions, nous avons remarqué un important besoin de développer l'éducation, afin de donner une chance à ces enfants ayant la volonté de travailler pour avoir un avenir meilleur. Le Laos fait partie des pays les plus pauvres au monde. Il y a environ 60 % de la population qui vit sous le seuil de pauvreté. Encore aujourd'hui, seul 1 enfant sur 2 a les moyens d'aller au collège, ce qui fait que la majorité des enfants arrêtent l'école très tôt (vers 8 ans). Une étude parue en 2004-2005 a montré que parmi les enfants entre 10 et 18 ans, il y avait 8 à 9 % de garçons et 14 à 18 % de filles qui n'avaient jamais été à l'école (source : CIEP). Cela est surtout lié au fait du manque de budgets attribués à l'éducation localement. Aujourd'hui, la maîtrise des outils informatiques et des langues étrangères est devenue indispensable dans le monde du travail surtout dans un pays où le tourisme se développe très vite.

Sur ces constatations, nous avons retenu trois villages de montagnes de la tribu Hmongs. Nous nous sommes appuyés sur une liste de critères pour les sélectionner : accessibilité, nombres d'enfants scolarisés, centralité géographique et proximité avec d'autres villages, besoins sur place, infrastructures existantes... Nous sommes actuellement en contact avec le gouverneur de la région de Nongkhiaw pour déterminer le lieu exact du projet.

LE PROJET COMPREND QUATRE GRANDES ÉTAPES :

Le projet se divise en plusieurs étapes, qui seront mises œuvre progressivement au fur et à mesure des financements et des donations privées. Notre petite équipe soudée et dynamique suivra le projet sur toute sa durée, ainsi, vous retrouverez toujours les mêmes interlocuteurs.







1/ Analyse, conception, estimation du projet, recherche de financements et de partenaires / étape actuelle

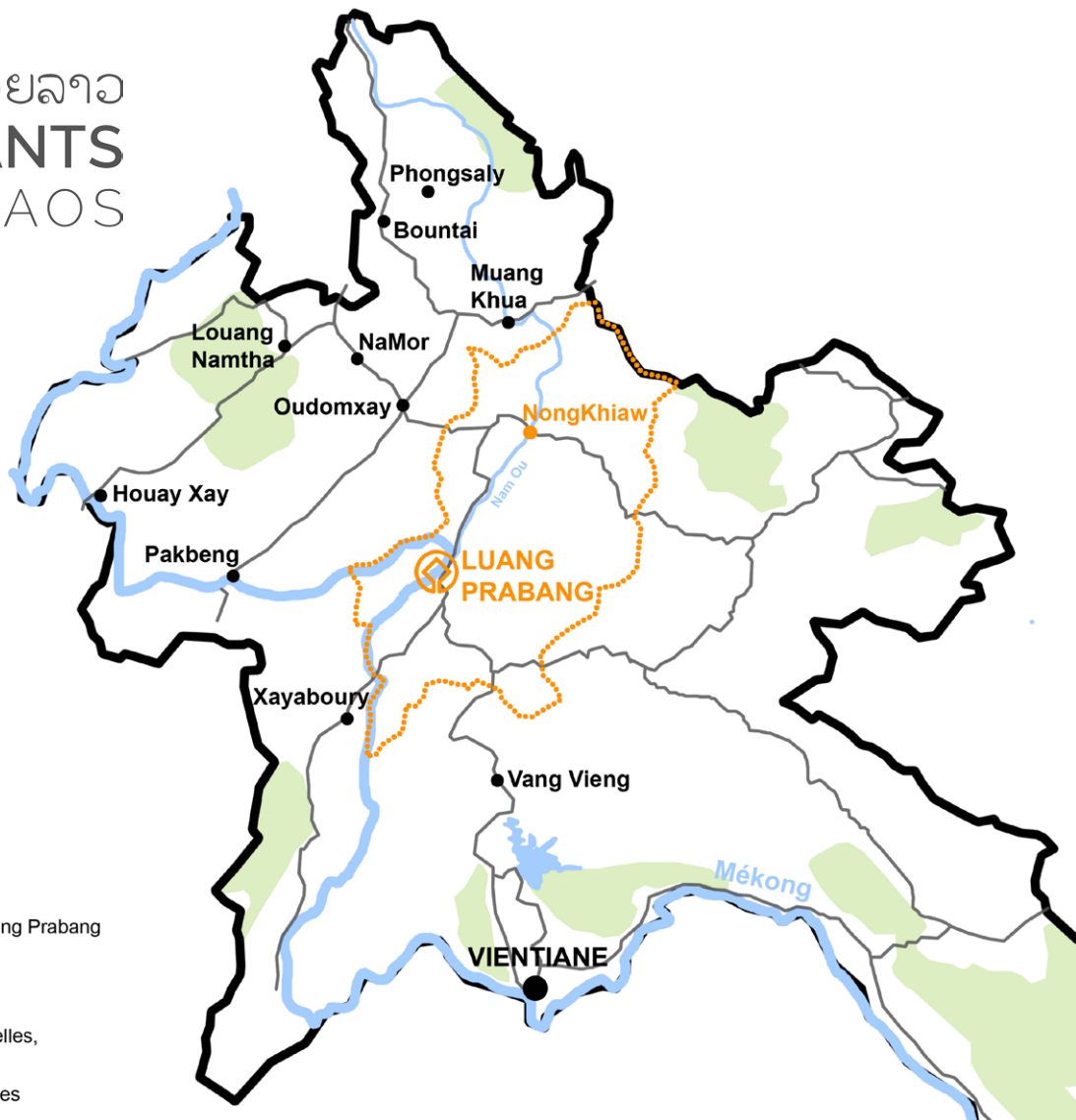
2/ Construction du bâtiment (gros œuvre et second œuvre)

3/ Installation des meubles et de l'équipement informatique (une quinzaine de postes)

4/ Enseignement aux élèves et formation des instituteurs



-  50 km
-  Province de Luang Prabang
-  Rivières
-  Mékong
-  Réserves naturelles, parcs nationaux
-  Routes principales



PLANNING ET ÉTAPES DU PROJET

PLANNING PRÉVISIONNEL DU PROJET :

2017 : Analyse, conception et estimation du projet, recherche de financements
2018 : Construction de la salle informatique – gros œuvre
2018-2019 : Construction de la salle informatique - second œuvre et équipement
2019-2020 à : Enseignement et formation des instituteurs

ÉTAPE 1 : ANALYSE, CONCEPTION, ESTIMATION DU PROJET, RECHERCHE DE FINANCEMENTS ET DE PARTENAIRES

C'est le travail que nous faisons actuellement. Nous recherchons un village avec l'école la plus pertinente, tout en dialoguant avec les autorités locales pour autoriser le projet. Nous réfléchissons à la conception de la salle informatique en sachant que nous devons prendre en compte des enjeux climatiques (climat tropical, grand changement de température, inondations, tremblements de terre, incendies, vents violents, humidité, poussière). Dans une volonté écologique, nous pensons actuellement aux manières de régir la consommation électrique que demandera la salle informatique avec les ordinateurs et la climatisation (panneau solaire, générateur hydraulique, etc.). Toutes les écoles sont déjà normalisées en termes de dimensionnement, de systèmes constructifs, en matériaux, équipements, etc. Tous ces éléments nous permettent de monter et de réaliser une estimation financière du projet ainsi que de rechercher des partenaires motivés par notre aventure.

ÉTAPE 2 : CONSTRUCTION DE LA SALLE

La construction commencera pendant la saison sèche, les pluies empêchant toute mise en œuvre. Dans un premier temps, une équipe locale d'ouvriers sera chargée de réunir les matériaux et de réaliser certains travaux de gros œuvre (notamment ceux nécessitant des temps de séchage) tels que la préparation du terrain, les fondations, les poteaux en béton coffrés ou préfabriqués, la dalle béton et la charpente. Cette étape achevée, des équipes de bénévoles pourront se rendre au village pour participer à la construction du reste du gros œuvre (travaux de couverture, maçonnerie...) et s'activer aux travaux de second œuvre, électricité, plomberie, menuiserie, peinture, enduits...). Toute cette étape sera organisée avec un suivi de chantier constant par l'association pour veiller à la bonne réalisation de la salle.

ÉTAPE 3 : INSTALLATION DES MEUBLES ET DE L'ÉQUIPEMENT INFORMATIQUE

Cette étape pourra avoir lieu en parallèle de l'étape 2. Il s'agira de financer l'achat d'une quinzaine de postes informatiques, de bureaux, de chaises, d'un tableau Velléda ainsi que du matériel scolaire. Une fois la construction des locaux achevée, nous meublerons la salle puis l'installation de l'équipement informatique pourra débuter. Un accès à internet via 3G sera également mis en place. Les installations nécessiteront un entretien régulier. Nous pouvons compter sur notre partenaire Phongsavanh IT Center pour fournir le matériel et gérer la maintenance technique. Un accès à l'eau potable sera aussi installé pour que les élèves puissent s'hydrater. Nous avons remarqué que l'eau potable manquait souvent dans les villages et que les enfants boivent l'eau de la rivière.

ÉTAPE 4 : ENSEIGNEMENT DE L'INFORMATIQUE AUX ENFANTS

Exemple de configuration : une fois que la salle sera opérationnelle, un binôme franco-laotien composé d'étudiants de l'école supérieure de commerce de Clermont-Ferrand et de l'université de Luang Prabang viendront dans le village pour enseigner les langues et les outils informatiques aux enfants. Une alternance entre plusieurs équipes se fera : 15 jours dans nos bureaux à Luang Prabang et 15 jours dans le village. Nous pensons que cette organisation est préférable en raison des conditions de vie assez rustiques dans les villages.

Dans le village, les étudiants pourront apprécier la vie en communauté et le contact avec les habitants. Ils pourront participer à toutes les activités traditionnelles telles que le travail au champ. Il y a de nombreux enfants dans le village entre 6 et 12 ans qui ne demandent qu'à apprendre, les étudiants pourront se transformer en animateurs le temps de leur séjour au Laos pour varier leurs activités. Ils auront l'occasion de partager leur savoir faire en donnant des cours d'informatique (il faut leur apprendre les fondamentaux : envoyer des mails, copier/coller, traitement de texte et transferts de photos), des cours de français, d'anglais pour les professeurs et les villageois qui n'ont aucune connaissance de cette langue ou un niveau très faible, l'idée est qu'ils puissent échanger quelques mots avec des visiteurs et ce durant leur séjour.

UN SUIVI RÉGULIER DU PROJET

En tant que maîtrise d'ouvrage et maîtrise d'œuvre, nous organiserons un suivi régulier tout au long de ce projet humanitaire. Nous enverrons à nos partenaires des rapports réguliers incluant des photos et montrant la progression de chaque étape (pour les partenaires ne pouvant pas être sur place lors des réalisations).



ESQUISSE DE LA SALLE INFORMATIQUE ET 1^{RE} ESTIMATION FINANCIÈRE DE LA PHASE CONSTRUCTION

ESQUISSE DE LA SALLE INFORMATIQUE

Notre objectif est de construire une salle informatique équipée d'une quinzaine d'ordinateurs afin d'en développer l'apprentissage dans les campagnes reculées du Laos.

L'esquisse de la salle informatique se base sur un module classique d'une salle de classe laotienne. Cela offre plus de flexibilité dans son intégration à une école déjà existante et dans une reconversion possible dans un futur lointain. Nous recherchons aussi une facilité de mise en œuvre, en utilisant des matériaux de proximité et en nous fondant sur les connaissances constructives et les usages des locaux. Les normes laotiennes liées aux constructions parasismiques, paracycloniques, etc. sont prises en compte.

L'esquisse est une première ébauche qui nous permet d'apporter une estimation financière au projet. Elle évoluera bien sûr en fonction du site de l'école sélectionnée, des remarques du chef du village, des autorités locales....

Caractéristiques de la salle informatique :

- Capacité max : 22 élèves
- Grandes dimensions : 8 x 7 m x H 5,35 m
- Nombre de niveau : 1
- Superficie de plancher : 39,40 m² (6,8 x 5,8 m)
+ 14 m² de terrasse ouverte (2 x 7 m)
- Surface de l'ensemble des ouvertures : 10,50 m² (sup. à 25 % de la surface de plancher)

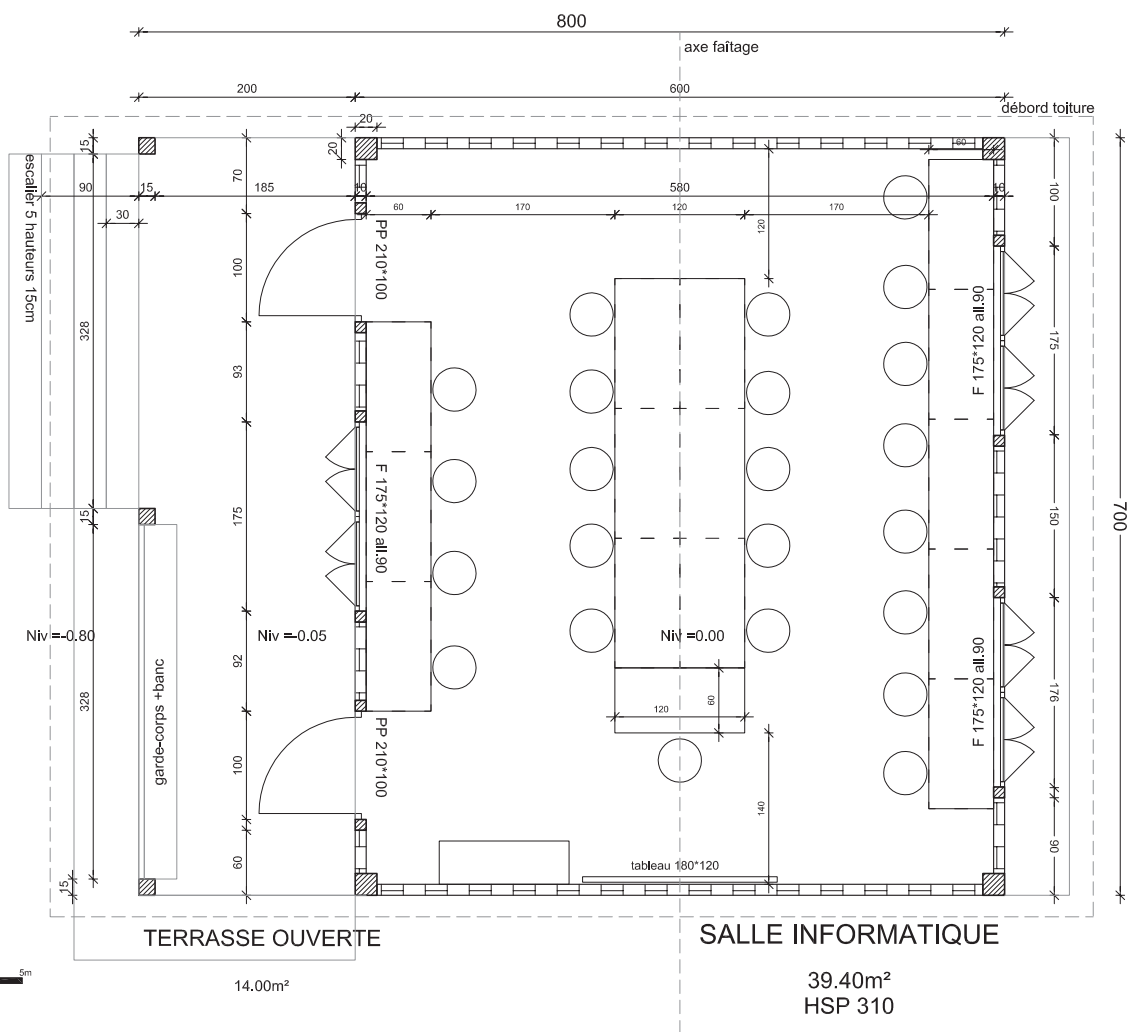
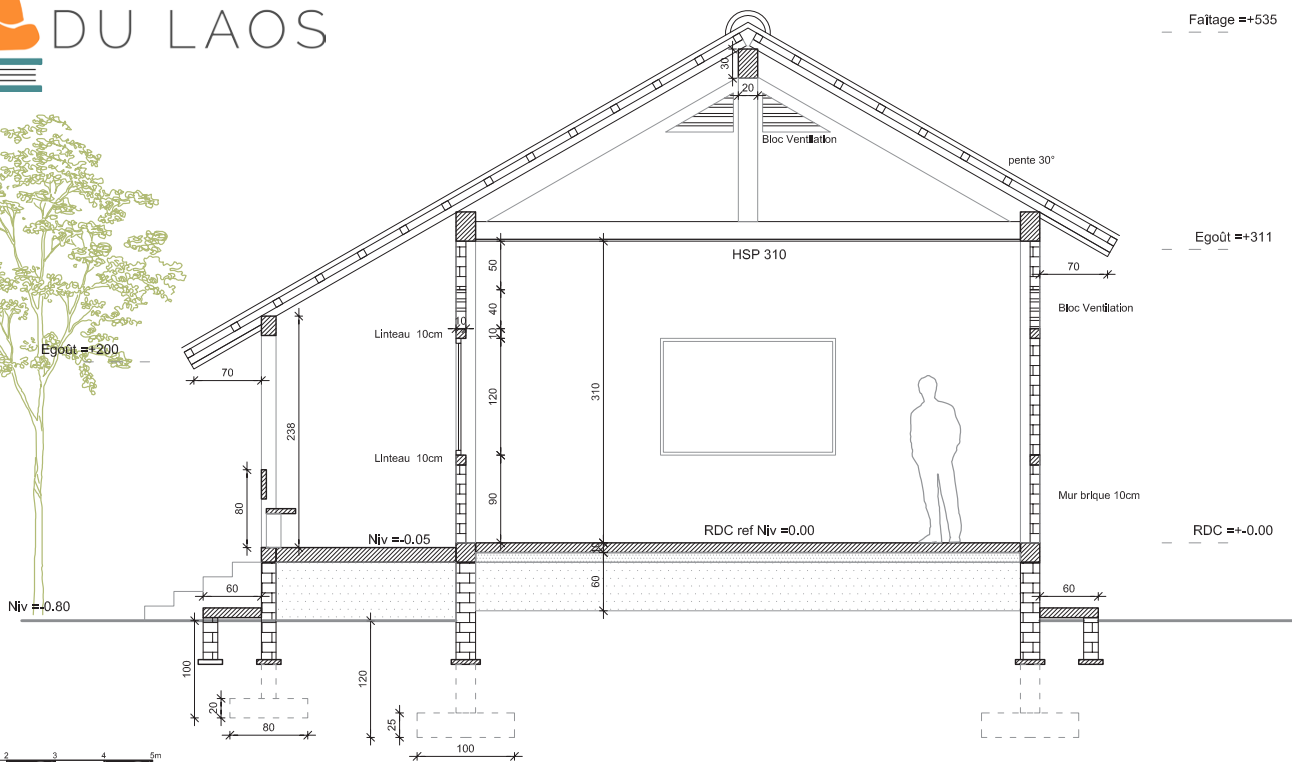
1^{RE} ESTIMATION FINANCIÈRE DE LA PHASE DE CONSTRUCTION

Cette estimation financière de la construction de l'école comprend le gros oeuvre, le second oeuvre, les frais de gestion de la construction du projet et les taxes (les fournitures de type tables, chaises, tableau, climatisation, ordinateurs sont non compris).

PRIX TOTAL DE LA PHASE CONSTRUCTION : 17 530 USD TTC

FOURNITURES (3^{ème} phase, non comprise dans la première estimation)

- 15 ordinateurs
- bureaux sur tréteaux (module 60 x 120 cm)
- 23 sièges
- 1 bureau pour l'enseignant (60 x 120 cm)
- 1 système d'air conditionné pour éviter la surchauffe liée aux ordinateurs
- 1 grand écran pour retransmettre l'écran d'ordinateur de l'enseignant face aux élèves
- 1 meuble bas de rangement et pour l'écran
- 1 tableau (120 x 180 cm)





NOTRE ASSOCIATION HUMANITAIRE ENFANTS DU LAOS

NOTRE MISSION

L'association Enfants du Laos a pour objectif de participer au développement de l'éducation des enfants vivant dans les régions reculées du Laos, et ainsi leur offrir l'opportunité de se construire un meilleur avenir.

Aujourd'hui, bon nombre d'enfants de villages reculés n'ont pas la chance d'avoir un vrai accès à l'éducation. Ils aident leurs parents dans les travaux agricoles, et pour ceux qui souhaitent rester scolarisés, certaines matières comme l'informatique restent, malgré les efforts du pays, peu accessibles.

Sur le long terme et sous différentes formes (donations de matériel, constructions d'infrastructures, enseignements, parrainages...), notre association a la volonté de donner à ces enfants les moyens de posséder suffisamment de connaissances et de compétences pour aller travailler dans les grandes villes du pays. Ils doivent pouvoir quitter le village s'ils le souhaitent. Chaque projet se fait en concertation avec les villageois, le chef du village et avec l'accord des autorités locales. Nous nous assurons que les habitants locaux soient impliqués dans tout le processus afin que nos actions soient utiles et collaboratives.

SA CRÉATION

Depuis une dizaine d'années, nous organisons des donations régulières en fonction des besoins émis par les habitants (fournitures scolaires, vêtements, lunettes, etc.) via notre agence de voyage Offroad Laos Adventures. Ces actions sont utiles mais nous regrettons qu'elles n'aient pas vraiment d'effet sur le long terme. Pour transformer notre démarche d'une aide ponctuelle à un soutien durable et plus approfondi aux villages, nous avons décidé de créer une structure humanitaire à part entière : Enfants du Laos.

Avec cette association, nous voulons apporter une meilleure formation aux enfants afin qu'ils puissent être plus indépendants. Pour y arriver, nous pouvons compter sur nos années d'expérience et sur les nombreux contacts que nous avons dans les villages. Notre équipe spécialisée et nos partenaires s'impliquent dans les projets sur toute leur durée.

CONTACT : enfantsdulaos.com (site internet)
info@enfantsdulaos.com (email)

NOTRE LOCALISATION

Nos locaux sont situés à Luang Prabang, dans le nord du Laos. Classée au Patrimoine mondial de l'UNESCO depuis 1995, c'est l'une des principales villes du pays et. Joyau incontournable lors d'un voyage au Laos, elle est facilement accessible par avion avec son aéroport international. Elle est aussi reliée au reste du pays par un réseau de routes fiables.

Notre connaissance de la région, héritée de notre expérience dans le tourisme et dans l'organisation de circuit hors zones touristiques, nous permet d'accéder aux villages les plus reculés pour un suivi constant de nos projets. Nous connaissons parfaitement les besoins dans les villages et les problématiques locales, grâce à nos contacts réguliers. Nous fondons nos actions en collaboration avec les chefs des provinces, les chefs des villages, les enseignants et les villageois. Chaque étape (conception, construction, mise en œuvre et suivi) se fait en dialoguant avec les habitants – afin qu'ils participent à la construction de leur projet – et avec l'accord des autorités locales.

CONTACT - L'ASSOCIATION ENFANTS DU LAOS

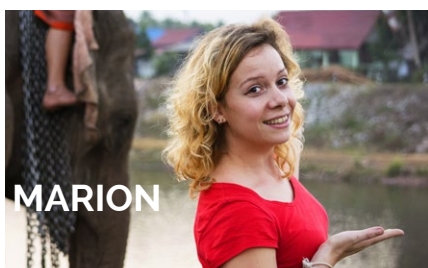
NOS COORDONNÉES :

Website : www.enfantsdulaos.com
Email : info@enfantsdulaos.com
Tel : +856-71-254695

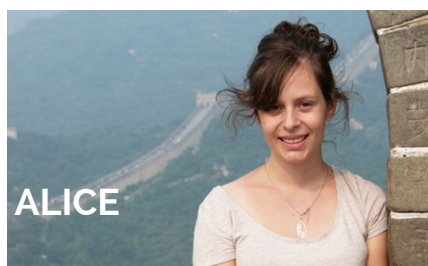
Offroad Laos Adventures
« Enfants du Laos »
29/2 Chaosomphou Road, Visoun Village
06000 Luang Prabang
LAOS



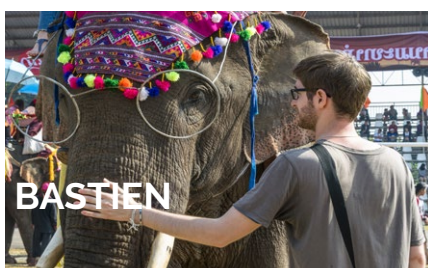
PHASOUK



MARION



ALICE



BASTIEN



MARCO



CHARLY

L'ÉQUIPE EN DÉTAILS (MÉTIERS-FORMATION ET LOISIRS):

Phasouk

Co-gérant d'une agence de voyage / formation juridique et touristique
Photographie, histoire et ethnologie du Laos, bricolage

Alice

Éditrice / formation d'édition, de librairie, d'allemand
Voyages (Laos, Vietnam, Chine...), lecture fantastique et jeunesse, danse
moderne jazz et de salon

Bastien

Éditeur mutlimédia / formation de communication et d'édition
Photographie, voyages (Laos, Chine, Irlande...), cinéma dramatique asiatique

Charly

Co-gérant d'une agence de voyage / formation BTP et école de commerce
Coaching en arts martiaux, course à pied, gourmet

Jean-Marc dît Marco

Pisteur et accompagnateur de circuit touristique en Asie du Sud-Est
Voyages en Asie, courses à pied, triathlon en compétition

Marion

Spécialiste du voyage au Laos et graphiste / formation d'architecte
Voyages (sac à dos ou moto - Cambodge, Europe, États-Unis...), musique
blues-jazz-rock 60's, lecture 20° siècle